

Indicadores de calidad de los pacientes con infarto agudo de miocardio (IAM) atendidos en un Servicio de Urgencias hospitalario

P.Busca, J.Argaia, I.Huarte, F.Aramburu, A.Aguillo, H.Lertxundi.

Servicio de Urgencias Generales. Hospital DONOSTIA. Donostia-San Sebastián (Gipuzkoa).

PABLO.BUSCAOSTOLAZA@OSAKIDETZA.NET

Introducción

Teniendo en cuenta la complejidad en el diagnóstico y tratamiento de los pacientes con IAM (edad avanzada, pluripatología, presentación clínica atípica, sobrecarga de los servicios de Urgencias, derivaciones a otros centros para la realización de angioplastia 1ª,...) además del indicador de tiempo puerta-aguja en la atención de los pacientes con IAM, deben establecerse otros indicadores que nos permitan valorar la atención a estos pacientes. Con este fin a partir del 1/junio/2006 se establecieron, dentro de los indicadores de calidad relacionados con el proceso de atención urgente de nuestro servicio, establecidos en el Sistema de Gestión de Calidad ISO 9001:2000, como indicadores: antiagregación en Urgencias, atenciones previas en Urgencias en los 15 días previos, prioridad asignada en el triaje, tiempo de demora en la atención y la mortalidad en Urgencias.

Objetivo

Analizar los indicadores de calidad establecidos para los pacientes diagnosticados de IAM en Urgencias. Se excluyen los pacientes trasladados desde otros centros directamente a Medicina Intensiva, en los que no participa Urgencias.

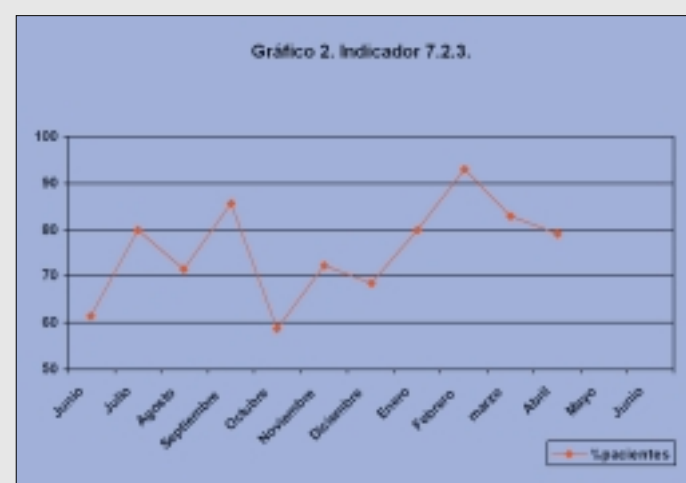
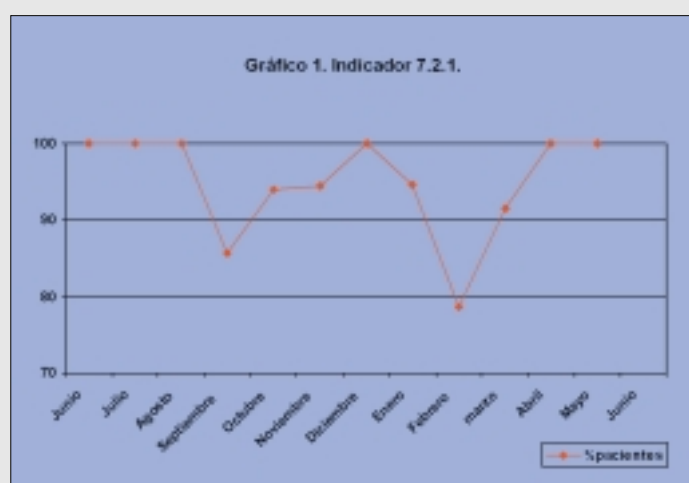
Periodo de estudio: 1/Junio/2006 a 30/Abril/2007.

Resultados

- ✓ Se atendieron en dicho periodo un total de 87.669 urgencias:
 - media urgencias/día: 262.
 - media de urgencias ingresadas/día: 59.
 - porcentaje de urgencias ingresadas: 22,61%.
- ✓ Fueron diagnosticados de IAM en Urgencias 159 pacientes (0,2%), edad media de 66 años.
- ✓ **Indicador 7.2.1.** Porcentaje de pacientes con diagnóstico al alta de Urgencias de IAM, a los que se les administra antiagregación (AAS) en Urgencias. Valor estándar >90%. Ver gráfico 1.
 - Recibieron antiagregación en Urgencias 149 pacientes (93,7%).
- ✓ **Indicador 7.2.2.** Número de pacientes con diagnóstico al alta de Urgencias de IAM, con atenciones en los 15 días previos. Tendencia a 0.
 - Habían sido atendidos en los 15 días previos 2 pacientes.(1,2%).
- ✓ **Indicador 7.2.3.** Prioridad asignada en el triaje a los pacientes con diagnóstico al alta de Urgencias de IAM. Valor estándar Prioridad 1 (atención inmediata): >95%.

Desde el triaje se clasificaron:

 - Prioridad 1 (atención inmediata): el 73.5% con una edad media de 67 años; Ver gráfico 2.
 - Prioridad 2 (atención en <30 min.): el 11%, con una demora media en la atención de 12 min. y edad media de 72 años.
 - Prioridad 3 (atención en <60 min.): el 11%, con una demora media en la atención de 27 min. y edad media de 73 años.
 - Prioridad 4 (atención en <120 min.): el 4.5%, con una demora media en la atención de 52 min. y edad media de 68 años.
- ✓ **Indicador 7.2.4.** Número de pacientes con diagnóstico al alta de Urgencias de IAM, que fallecen en Urgencias. Tendencia a 0.
 - 1 paciente falleció en Urgencias.



Conclusiones

- ✓ El seguimiento de estos indicadores en la atención de los pacientes con IAM permite analizar la calidad y las áreas de mejora en la atención que prestamos.
- ✓ El 37.5% de los pacientes expresan una sintomatología no típica, generalmente pacientes de edad más avanzada y con pluripatología, lo que retrasa el inicio de su atención inmediata.